

第四屆黃大仙區議會轄下關注沙中綫專責小組
第六次會議紀要

日期：二零一三年七月二十四日(星期三)

時間：下午二時三十分

地點：九龍黃大仙龍翔道 138 號龍翔辦公大樓 6 樓
黃大仙區議會會議室

出席者：

主席：

李德康先生,MH,JP 黃大仙區議會主席

組員：

黃錦超博士,MH	黃大仙區議會副主席
陳安泰先生	黃大仙區會議員
陳偉坤先生	黃大仙區會議員
陳婉嫻女士,SBS,JP	黃大仙區會議員
何漢文先生,MH	黃大仙區會議員
何賢輝先生	黃大仙區會議員
許錦成先生	黃大仙區會議員
簡志豪先生,BBS,MH,JP	黃大仙區會議員
莫健榮先生	黃大仙區會議員
蘇錫堅先生	黃大仙區會議員
譚香文女士	黃大仙區會議員
丁志威先生	黃大仙區會議員
袁國強先生	黃大仙區會議員

因事缺席者：

陳炎光先生	黃大仙區會議員
黎榮浩先生	黃大仙區會議員
李達仁先生,MH	黃大仙區會議員
莫仲輝先生,MH	黃大仙區會議員
譚美普女士	黃大仙區會議員
王吉顯先生	黃大仙區會議員
黃國恩博士	黃大仙區會議員
黃逸旭先生	黃大仙區會議員

列席者：

蕭偉全先生,JP	黃大仙民政事務專員	黃大仙民政事務處
楊港生先生	總工程師/鐵路拓展部 1-3	路政署
周國智先生	高級工程師/沙中線 1	路政署
李振聲先生	工程師/優先鐵路發展 3	運輸署
蕭爾年先生	高級城市規劃師/九龍 4	規劃署
林學禧先生	黃大仙區康樂事務經理	康樂及文化事務署
余敏權先生	黃大仙區副康樂事務經理(分區支援)	康樂及文化事務署
李淑明女士	高級行政主任(策劃事務) 6	康樂及文化事務署
黃艷紅女士	行政主任(策劃事務) 6	康樂及文化事務署
李永孝先生	高級統籌工程師	港鐵公司
吳婉思女士	公共關係經理-工程項目及物業	港鐵公司
錢嘉瑋先生	高級建造工程師-隧道	港鐵公司
梁路明女士	一級設計管理建築師	港鐵公司
馬韻然女士	黃大仙民政事務助理專員	黃大仙民政事務處
林詠詩女士	高級行政主任(區議會)	黃大仙民政事務處
丁天生先生	高級聯絡主任(1)	黃大仙民政事務處
彭淑華女士	高級聯絡主任(2)	黃大仙民政事務處

秘書：

趙子淵先生	行政主任(區議會) 3	黃大仙民政事務處
吳曉雁女士	候任行政主任(區議會) 3	黃大仙民政事務處

主席歡迎各與會者出席第四屆黃大仙區議會轄下關注沙中綫專責小組(專責小組)第六次會議，及將於七月二十九日接替趙子淵先生的候任行政主任(區議會) 3 吳曉雁女士，專責小組對趙先生的貢獻予以致謝，並記錄在案。

2. 專責小組第五次會議紀要已經以傳閱文件方式獲得通過。

一 討論事項

沙中線黃大仙段各項工程的進展、施工時間表、地盤出入口的安全措施及減低對附近居民影響(例如交通、環境和噪音等)的安排

(黃大仙區議會轄下關注沙中綫專責小組文件第 3/2013 號)

3. 港鐵公司代表以投影片輔助介紹文件。

一 (i) 黃大仙公共運輸交匯處

4. 陳婉嫻議員代表介紹由工聯會黃大仙區議員聯合辦事處席上提交的意見書(附件一)。

5. 組員對黃大仙公共運輸交匯處(交匯處)的設計有以下建議：

(i) 交匯處是兩層高的建築物，必須設有升降機及扶手電梯作無障礙設施，以方便市民及遊客；

(ii) 必須預留位置接駁擬建竹園北邨行人通道系統；及

(iii) 建議加建有蓋行人通道連接港鐵黃大仙站及交匯處。

6. 黃大仙民政事務處蕭偉全專員表示，交匯處及竹園北邨行人通道系統落成後，黃大仙道近沙田坳道的車流及人流將會激增，在該處加設行人過路線將會對交通造成壓力，建議路政署研究接通交匯處及擬建竹園北邨行人通道系統。交匯處內亦須加設公眾洗手間供司機、遊客及乘客使用。此外，路政署、規劃署及運輸署研究加建有蓋行人通道接駁港鐵黃大仙站及交匯處時，須配合黃大仙風俗文化觀光區的發展及黃大仙廣場的擴建工程。

7. 路政署表示會跟進接通交匯處及擬建竹園北邨行人通道系統的工程設計，有需要時會調整交匯處接駁行人通道的設計，並會配合規劃署在交匯處周邊的規劃，及跟進有蓋行人通道連接港鐵黃大仙站及交匯處的構思。

8. 規劃署表示黃大仙風俗文化觀光區的規劃設計會積極考慮加入連接港鐵黃大仙站及交匯處的有蓋行人通道。

9. 主席總結，交匯處現有的設計方案只包含最基本的設施，須加設公眾洗手間、升降機及扶手電梯，及預留空間接駁擬建竹園北邨行人通道系統，並須配合黃大仙風俗文化觀光區的發展及黃大仙廣場的擴建工程，以興建有蓋行人通道接駁港鐵黃大仙站。主席請港鐵公司、路政署、規劃署及運輸署備悉並跟進組員的意見，如有用地不足的問題可與區議會商討解決方法。

一(ii) 慈雲山中央遊樂場及慈雲山道休憩花園臨時工地和慈雲山行人設施改善工程

10. 組員對議題有以下查詢和建議：

(i) 路政署正於港鐵公司在雲華街擬加建升降機的路段進行道路工程，查詢路政署的工程何時結束及將有關路段交予港鐵公司展開工程；

(ii) 關注慈雲山中央遊樂場工地出入口的道路安全，要求港鐵公司與康樂及文化事務署(康文署)配合即將在慈雲山中央遊樂場舉行的盂蘭節活動，調整工序和工程時間表，以免影響活動進行；及

(iii) 關注鳳德道近鳳德商場街市出口的一段行人路狹窄，而且人流眾多，要求港鐵公司在該處展開加設行人路上蓋工程前必須預先通知當區議員。

11. 路政署表示在雲華街的道路工程會於本年七月底至八月初完工，並會將有關路段轉交港鐵公司緊接展開工程。

12. 港鐵公司表示會與康文署協調盂蘭節活動期間慈雲山中央遊樂場工地的安排，並會邀請當區議員出席有關會議。港鐵公司會在鳳德道近鳳德商場街市行人路加設上蓋工程展開前，向當區議員解釋工程細節，並會預留足夠闊度的行人通道。

13. 主席總結，請路政署及港鐵公司備悉和跟進組員的意見，並在各項工程展開前與當區議員聯絡，減少對當區居民造成滋擾。

(會後補充：路政署已完成在雲華街的改善道路工程，港鐵公司於本年八月中展開在該路段加建升降機的工程。港鐵公司與康文署已就慈雲山中央遊樂場舉行盂蘭節活動期間的工地安排舉行會議。)

一(iii) 馬仔坑道臨時工地及橫跨工地出入口的臨時行人天橋

14. 組員對議題有以下查詢和建議：

- (i) 要求臨時行人天橋具有阻隔陽光、遮擋風雨及防滑的功能，並在橋面加裝視障人士引路徑；
- (ii) 建議在工地出入口加裝適當音量的蜂鳴器，並在晚間增加照明，提醒進出及途經工地的駕駛者和行人小心車輛；
- (iii) 要求將工地施工時間延遲至上午八時半後，避開早上繁忙時段；
- (iv) 表示若工地附近發生嚴重交通事故，工地需暫停車輛進出直至現場清理完畢；
- (v) 查詢新緩跑徑旁的水馬分隔欄會於何時移走，及新緩跑徑內設施的重置安排；
- (vi) 查詢可否提前重開新緩跑徑旁的草地，及草地設施的重置安排；
- (vii) 建議加高工地圍板，防止工地引起的環境問題影響使用旁邊草地設施的市民；
- (viii) 建議評估工地車輛對附近交通的影響，並在工地當眼處清楚展示緊急熱線電話及工地負責人資料，以便即時處理緊急事故；及
- (ix) 查詢港鐵公司或康文署負責管理新緩跑徑及重開後草地。

15. 港鐵公司表示會於臨時行人天橋鋪設視障人士引路徑，並會跟進組員對臨時行人天橋的設計和用料的意見。工地出入口的安全措施方面，港鐵公司表示會向工程承辦商轉達組員要求大型車輛只可在早上八時半後進出工地的訴求，及在出入口提供足夠照明，並會在臨時行人天橋落成後封閉工地出入口外的行人路，避免人車爭路。現階段會以分隔欄作為短期措施，當工地有車輛出入時，分隔欄會伸延到旁邊的行人路，防止途人橫過工地出入口；其餘時間會分隔工地及行人路，阻止車輛進出。在工地出入口加裝蜂鳴器方面，由於機器發出的聲響可能會滋擾附近居民，故不建議加裝蜂鳴器。若工地附近發生交通事故，工地會暫停車輛進出，亦會安排位於雙鳳街的車房提供二十四小時拖車服務，以便即時處理交通事故。另外，圍繞新緩跑徑的水馬分隔欄會隨著臨時行人天橋落成逐步移走。港鐵公司按照原有擺設重置新緩跑徑內的設施，預計於九月中完成安裝。重開草地後，現有圍欄上會加設出入口，方便市民通過，亦會妥善管理工地及使用較高的圍板，減低對景觀的影響。此外，港鐵公司會在工地出入口加設緊急熱線電話及工地負責人資料的展示牌，亦會繼續評估及跟進工地車輛對附近交通的影響。

16. 康文署表示會負責管理新緩跑徑及重開後的草地，港鐵公司會為有關設施提供一年保養，署方會與港鐵公司保持聯繫。

17. 主席總結，請港鐵公司備悉組員的意見，並向社區聯絡小組匯報臨時行人天橋的具體設計方案。

一(iv) 馬仔坑遊樂場設施重置方案

18. 主席請組員留意席上放有一份竹園南邨互助委員會就馬仔坑遊樂場設施重置方案提交的意見書(附件二)，秘書處已於二零一二年十二月將有關文件轉交各組員備悉。

19. 蘇錫堅議員代表介紹由蘇錫堅議員及丁志威議員席上提交的意見書(附件三)。

20. 組員對文件中兩個馬仔坑遊樂場設施重置方案有以下查詢和建議：

- (i) 表示竹園南邨居民支持方案二(即體育館設於馬仔坑遊樂場西南面(天主教博智小學對面))，並希望在接近竹園南邨位置增加綠化及活動空間和休閒設施供附近居民(特別是長者)使用；
- (ii) 建議將地面的網球場移到體育館的天台；
- (iii) 擔憂運動場內的燈光會滋擾附近居民，認為方案一(即體育館設於馬仔坑遊樂場東北面(浸信會天虹小學旁))對附近居民的影響較小；及
- (iv) 建議擬建體育館的升降機塔連接翠竹無障礙通道，方便居民來往翠竹、竹園道及馬仔坑道。

21. 康文署認為在方案一下，體育館的升降機塔可連接翠竹無障礙通道。現有場地辦公室可整合在擬建的體育館內，而現有真草足球場可以第三代人造草球場取代，以便騰出放置草地保養器材及辦公室的位置來增加馬仔坑遊樂場的休憩空間，於場內增建體育館，即可維持原有的康樂設施，亦能提供其他新設施供市民使用。此外，香港現時的足球場數量嚴重不足，馬仔坑遊樂場的足球場為足球總會代表隊及區內其他足球隊提供練習及比賽場地，認為保留足球場有助香港足球的長遠發展。根據區內其他網球場的經驗，設於地面的網球場較設於天台的網球場更受市民歡迎。草地滾球場的燈柱高度通常較低，而有關運動產生的聲浪亦較低，對附近居民造成的滋擾較小，加上黃大仙區內沒有草地滾球場，認為在擬建體育館天台設置草地滾球場的方案值得考慮。康文署指出，方案一擬建的體育館座落於沙中綫隧道外，預計工程可以較早完成。

22. 組員進一步提出以下查詢和建議：

- (i) 查詢康文署對加設公共圖書館及其他文娛場館的意見；
- (ii) 建議增加體育館的樓層，並將網球場設於體育館之內，及重新配置足球場，令綠化的空間能平均分佈於馬仔坑遊樂場東西兩邊；

- (iii) 認為重置時不適宜減少原有的設施，亦應盡量保持設施的原有位置，故不贊成取消足球場或減少網球場數量；
- (iv) 查詢區內網球場數量是否足夠，及馬仔坑遊樂場網球場的使用率；
- (v) 建議將部分網球場遷移到區內其他地方；及
- (vi) 建議加設泊車位。

23. 康文署表示現時方案除了保留現有室外長者及兒童休憩設施，亦於擬建的體育館預留地方設置兒童遊戲室供市民免費使用。黃大仙區內現有足夠公共圖書館，如在體育館加設文娛場館，須考慮其他配套如泊車位及消防設施。此外，網球屬戶外運動，不宜將網球場設於體育館的室內空間。按《香港規劃標準及準則》，現時黃大仙區所需的網球場數量為二十八個，但區內只有十九個網球場；而馬仔坑遊樂場網球场的平均使用率約為六成。如有賽事在該處進行，署方一般會在四個網球場中預留至少兩個給比賽團體以外的公眾租用，故建議保留四個網球場。馬仔坑遊樂場原為康體用地，建議重置時集中資源增加康體設施。

24. 路政署表示對重置方案持開放態度，會預留空間連接擬建體育館的升降機塔及附近的無障礙通道，惟馬仔坑遊樂場的空間有限，路政署會與康文署研究在該處增加其他設施的可行性。

25. 主席總結，在區議會過往的討論中大部分持份者都認為有必要保留馬仔坑遊樂場的足球場，請組員備悉取消足球場的機會不大，及注意通風大樓及體育館佔用的空間是由移走草地保養器材及康文署辦公室騰出的位置得來，重置方案沒有減少現有馬仔坑遊樂場的綠化空間。大部分委員認為方案二(即體育館設於馬仔坑遊樂場西南面(天主教博智小學對面))對附近民居的景觀影響及滋擾較大，並不可取。要求政府部門研究組員就方案一(即體育館設於馬仔坑遊樂場東北面(浸信會天虹小學旁))提出的優化建議，包括將體育館加建至四層並加入公共圖書館及其他文娛場館、將體育館的升降機塔連接翠竹無障礙通道，及在浸信會天虹小學旁的盡頭路加設泊車位，並向專責小組匯報結果。

一(v) 翠竹無障礙通道

26. 蘇錫堅議員介紹席上提交的意見書(附件四)。

27. 組員對翠竹無障礙通道的兩個設計方案有以下查詢和建議：

(i) 表示方案一(即在位於翠竹商場旁的公共有蓋樓梯加設接駁天橋至竹園道北面行人路，並加設升降機)未能為居民提供完全的無障礙設施，市民經行人天橋到達翠竹街後仍要經過陡峭的上坡路到翠竹商場，認為方案二(即在翠竹商場及嘉寶中英文幼稚園之間加設接駁天橋至竹園道北面行人路，並加設升降機)更能方便居民；及

(ii) 要求路政署提供具體的工程時間表以便監察進度。

28. 路政署回覆，方案二的擬建接駁行人天橋涉及翠竹花園的私人土地，而且有關的斜坡工程難度較高，署方須研究相關地契及工程可行性後再向小組匯報結果。

29. 主席總結，組員不接受方案一，並請路政署及港鐵公司備悉及跟進組員對方案二提出的改善建議，並表示「人人暢道通行」計劃下的工程很大機會涉及私人土地，要求部門積極研究解決相關的地契問題，並於本年十一月初或之前向小組提交工程時間表。

一(vi) 鑽石山站擴建工程和無障礙設施

30. 譚香文議員以短片輔助介紹意見書(附件五)。

31. 港鐵公司表示，龍蟠街近星河明居一段行人路大部分屬私人土地，該路段沒有足夠的政府土地用作興建行人天橋，認為有關建議並不可行，並建議與荷里活廣場管理公司商討配合港鐵鑽石山站的開放時間，延長荷里活廣場通往港鐵鑽石山站的通道及升降機的開放時間至凌晨一時，此舉較興建行人天橋更快得到成效。此外，龍蟠街近鳳德道的過路線將改以交通燈號管制，市民可選擇橫過該過路線經近龍蟠苑的行人路到港鐵鑽石山站 A1 出口，而不用經過荷里活廣場公共運輸交匯處的出入口。

32. 譚香文議員進一步表示荷里活廣場通往港鐵鑽石山站的通道在晚上照明不足，且衛生條件欠佳，不適宜於晚上使用，並指出市民使用龍蟠街近龍蟠苑的行人路須經過停車場的出入口，同樣會對行動不便的人士構成危險。譚議員表示會德豐地產有限公司(會德豐)同意將荷里活廣場旁邊龍蟠街的一段私人路段借予政府，建議港鐵公司與會德豐和星河明居居民商討借用有關路段用作興建行人天橋，及查詢為何港鐵鑽石山站 C 出口沒有計劃設置升降機。

33. 其他組員對議題的查詢和建議綜合如下：

- (i) 建議盡早進行在港鐵鑽石山站 A1 出口及 B 出口加建升降機的工程；
- (ii) 建議在彩虹道加建港鐵鑽石山站出口，方便采頤花園及新蒲崗的居民前往港鐵站；及
- (iii) 查詢四美街巴士總站重置到大老山隧道橋底的安排及諮詢時間表。

34. 港鐵公司表示須與地政總署研究會德豐外借土地予政府會否影響其地積比率及存在其他地契問題。在港鐵鑽石山站 A1 出口加建升降機的工程已經展開，而 B 出口的工程會在鑽石山地鐵站擴建工程完成後進行，港鐵公司備悉在彩虹道加建港鐵鑽石山站出口的建議，會與大磡村重建項目一併考慮。由於重置四美街巴士總站不包括在沙中綫工程項目內，港鐵公司未能作出回應。

35. 路政署表示須研究星河明居及荷里活廣場的地契是否容許外借土地。

36. 主席總結，請港鐵公司及路政署與會德豐和其他持份者研究在龍蟠街興建行人天橋接駁港鐵鑽石山站的可行性，並於下一次專責小組會議匯報結果。

下次開會時間

37. 專責小組下次會議的日期和時間容後公布。

38. 會議於下午五時五十分結束。

黃大仙區議會秘書處
二零一三年八月

檔案編號：HAD WTSDC 13-35/5/27 Pt. 6



工聯會黃大仙區議員聯合辦事處

九龍新蒲崗彩虹道 30-32 號三樓

Tel:23215485 Fax:23206612

敬啟者：

檔案編號：WTS/130724A

沙中綫黃大仙段各項工程現已展開。其中一項在黃大仙廟旁公共運輸交匯處，為市民出入安全，仍有改善之處。故特函予主席，祈望主席能於來次小組會議中討論以下事項，並邀請有關政府門實地視察。

(一)

1. 黃大仙公共運輸交匯處，上層為旅遊巴停泊處及上落客區，下層為小巴、的士、私家車停泊處及上落客區，建議必須要有電梯及升降機上落地面。此做法是響應政府已實施人人暢道通行政策，以方便傷健人士及市民出入。別竹圍南邨市民眾多，必須要建無障礙通道橫跨黃大仙道及加建升降機，方便竹圍南邨市民上落。
2. 政府將在聖母醫院興建行人輸送系統及隧道橫跨黃大仙道，以方便竹圍北邨居民。其中一條隧道將橫跨黃大仙道到公共運輸交匯處，而交匯處未有相關的安排及建議。

結論：就公共運輸交匯處之人流眾多，建議要在公共運輸交匯處擴闊出口連接，以疏通大量市民。

(二)

1. 就黃大仙地鐵站 A、E 出口，區議會早年已撥款，將興建有蓋行人通道連接到小巴士站，現因更改建交匯處，所以必須由交匯處加建有蓋行人通道至黃大仙地鐵站 A、E 出口及連接至黃大仙龍翔廣場，以方便黃大仙上邨及竹圍邨居民上落。

不便之處，敬請原諒。謝謝！

此致

黃大仙區議會轄下
關注沙中綫專責小組
李德康主席及各組員

黃大仙區議員

陳婉嫻 何賢輝 莫健榮
王吉顏 譚美普

增選委員

林文輝 王惠成 莊澤財
吳卓穎
謹啟

2013 年 7 月 24 日

致 大仙區議會轄下關注沙中綫專責小組全體議員

敬啟者：

我們是竹園南村的互助委員會，也是最清楚居民的需求的一群。我們就區議會文件 88/2012 內(附件 7.1)馬仔坑遊樂場的重置安排，謹此表達本村居民的意見。首先我們重申反對興建任何形式的室內運動場，居民需要的是活動空間，而不是斗室的活動空間；加上最近防止自殺會在本區的「順逆人生」研討會中，有學者也認同住所周邊空間不足，會容易產生生活壓迫感而導致有自殺傾向，因此居民的反對是合理。

而在重置安排上，居民的意見是將足球場完全取消；將它改建成兒童玩耍區、中年健身器械區、長者運動區、居民休閒區及緩步跑徑，這因現時的緩步跑徑與居民往巴士站的通道是重疊；這樣很容易發生意外的。因此祈望各位議員能夠體恤居民要求的真諦，惠澤社群！

謹此祝願 各位議員

政通人和！

竹園南村下列各互助委員會 謹啟

2012年12月11日



竹園南部貴閣樓互助委員會
CHUK YUEN (SOUTH) ESTATE
KWAI YUEN HOUSE
MUTUAL AID COMMITTEE

李振文



張兆忠



此



謝



羅劍西



經黃大仙區議會秘書處轉交
黃大仙區議會轄下關注沙中綫專責小組
全體組員

謹請備悉。

副本呈：黃大仙區議會主席李德康太平紳士 MH

傳真：23202944

黃大仙民政事務專員蕭偉全先生

傳真：23521841

注：黃大仙區議會秘書處已於二零一二年十二月十四日將此文件轉交各專責小組組員備悉。

蘇錫堅

丁志威

區議員辦事處

檔案編號:WTSDC/SSK/018-13

敬啟者:

有關初步回應沙中線馬仔坑體育館設施工程內容事宜

較早前港鐵公司代表到訪竹園區及天強區各個議員辦事處，分別與各區議員介紹及講解關於沙中線馬仔坑遊樂場體育館設施安排，得知由以往4個方案改為2個方案，即為方案一及方案四。經商討後，初步已有所共識並提出初步回應如下：

1. 共識採用方案一；
2. 要求體育館加建至3層連天台；
3. 將現時網球場設置於體育館天台；
4. 體育館內設置圖書館；
5. 體育館地下層建造文娛中心，音樂場地；
6. 將翠竹花園至馬仔坑無障礙通道連接馬仔坑體育館升降機塔通往竹園道及體育館各層；
7. 將現有四個網球場取消並廣植花草樹木，加建長者及兒童運動設施；
8. 優化天馬苑對出原有方案四即體育館場地，並保留整個馬仔坑

遊樂場及設置緩跑徑；

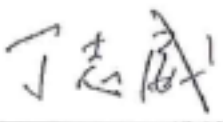
我們全力支持香港集體運輸系統，深信運輸房屋局，港鐵公司一向以民為本，興建沙中線將為全港市民帶來便捷。同樣地，沙中線工程亦帶來當區市民極大困擾，不但需徵用翠竹花園5座及7座地底、馬仔坑休憩用地作永久通風口及逃生門，減少當區居民休憩設施及空間，而工程所需時間更長達7至8年，期間將帶來嚴重交通阻塞、嘈音及空氣污染等問題。

補償方案是政府及港鐵回應受影響當區市民的良方，區議員亦擔當政府與市民溝通橋樑角色，和平、和諧處理解決問題。以上皆是當區大部份議員初步共識，祈望工程能得以順利進行。若現階段能得到運輸房屋局及港鐵公司回應及落實，我們將進一步諮詢區內居民，以協調工程內容，從而可令工程順利進行。

此致
關注沙中線專責小組
李德康 主席

黃大仙區議會


蘇錫堅議員


丁志威議員

二零一三年七月廿二日

副本抄送：運輸房屋局
路政署
民政署
港鐵公司

蘇錫堅 區議員辦事處

議員辦事處地址：九龍黃大仙翠竹街8號翠竹花園第13座地庫
九龍黃大仙竹園北邨蕙園樓106號地下

電話：2155 1199 傳真：2155 0707 電郵地址：sosikkin@yahoo.com.hk

檔案編號：WTSDC/SSK/017-13

敬啟者：

有關馬仔坑沙中線建設全面無障礙設施事宜

較早前本議員辦事處與港鐵公司代表商討沙中線翠竹花園無障礙設施進展，港鐵公司代表向本議員辦事處先後提交二個不同無障礙通道方案。方案一和二在距離相差不到40米情況下，其高低差距已近四層樓高，可想而知居民上落陡斜山路是十分困難，更何況是老弱傷殘人事。

在第一方案中，港鐵公司所提出的工程並未能完全提供無障礙措施予區內居民，居民未能透過無障礙通道往返竹園道及翠竹花園，對區內居民仍然造成不便。而在第二方案中，本議員辦事處及區內居民覺得較為接受。該方案提供了直接方便直達一邊竹園道。然而，整個通道猶如斷截禾蟲，未能令居民直達另一邊竹園道及馬仔坑遊樂場。本議員辦事處認為該第二方案仍有不少必需改善地方，譬如日後以天橋及升降機塔形式直駁竹園道及馬仔坑體育館各層，居民可由馬仔坑徒步往返翠竹花園、竹園及黃大仙港鐵站，這更令翠鵬區居民可以使用無障礙通道往返，惠及全區居民及所有獅子山郊野公園行山郊遊人士。

本議員辦事處將繼續關注黃大仙沙中線工程發展，維護區內居民權益，為政府及居民建立溝通橋樑，為區內建設更完善無障礙環境設施。如有任何查詢，可致電2155 1199與本議員辦事處聯絡。

此致
關注沙中線專責小組
李德康 主席

黃大仙區議會
蘇錫堅議員 謹啟
二零一三年七月廿二日



譚香文議員辦事處

致： 黃大仙區議會主席
李德康太平紳士

建議興建行人天橋接駁鑽石山港鐵站 A1 出口及鳳德道行人天橋及 建議興建升降機於悅庭軒及星河明居附近

鑽石山一帶居民人數不斷增加，行人過路設施需求甚殷。現時不少居於鳳德邨、悅庭軒、鳳鑽苑一帶居民須利用鳳德邨及星河明居一段行人天橋及龍蟠街斑馬線往返鑽石山港鐵站，然而，由於龍蟠街斑馬線位處龍翔道出口及巴士交匯處，路面交通繁忙，汽車流量甚高，故該段位置近年更經常出現人車爭路情況，交通意外風險增加。

為提高道路安全性，免居民需要橫過巴士交匯處出口，建議於鑽石山港鐵站 A1 出口旁興建一條有蓋接駁行人天橋及升降機，並連接現時鳳德道及龍蟠街交界的一段行人天橋，以方便殘疾人士、長者、攜同嬰兒或幼童者出入，並減少居民倚賴路面過路設施，確保行人安全。

黃大仙區議會議員譚香文

二零一二年十一月二十八日

副本抄送黃大仙區區議會及各區議員

地址：九龍鑽石山龍蟠苑商場 104 室 電話：2320 6020 傳真：23206030







譚香文

黃大仙區議員

Fax 2322 6601
李永基 主理

10.12.2012



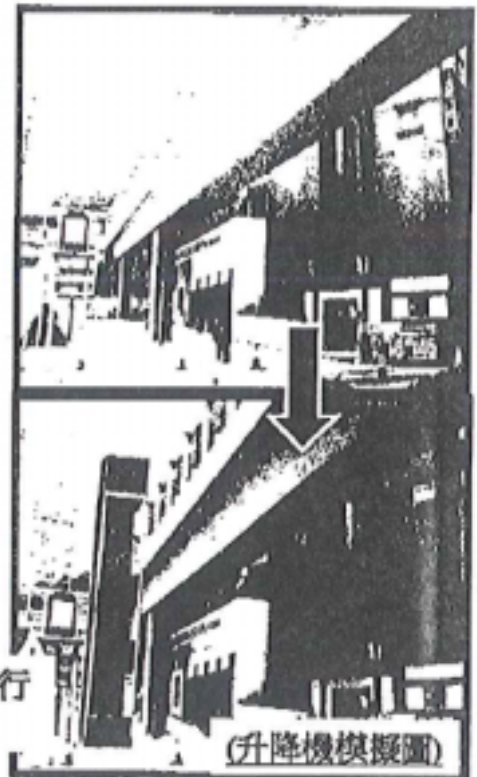
地址：鑽石山龍蟠苑商場104室 電話：2320 6020

全力為鳳德邨, 鳳鑽苑, 悅庭軒居民 爭取無障礙直駁鑽石山港鐵站出口



(天橋及升降機模擬圖)

譚香文於11月23日與港鐵工作人員及居民巡視龍蟠街斑馬線，探察興建天橋可行性



(升降機模擬圖)

譚香文建議於悅庭軒附近建升降機直上行人天橋，方便附近長者中心的長者出入

不少鳳德邨、悅庭軒、鳳鑽苑居民須利用鳳德邨及星河明居一段行人天橋及龍蟠街斑馬線往返鑽石山港鐵站。然而該段位處龍翔道出口及巴士交匯處，路面繁忙，居民經常於交匯處出口橫過對面馬路，容易發生意外。

本處正向當局爭取於悅庭軒附近建升降機(見圖)，連接現時鳳德道及龍蟠街交界的一段行人天橋，並建議將天橋延伸至鑽石山港鐵站A1出口旁，再透過升降機直達港鐵站平台，以方便殘疾人士、長者等出入，確保安全。



電話：2320 6020

電郵：contactus@mandytam.com

傳真：2320 6030

網址：www.mandytam.com

行政總裁韋達誠
香港鐵路有限公司
九龍灣偉業街33號
德福廣場港鐵總部大樓

抄送：

運輸及房屋局長張炳良
運輸署署長楊何蓓茵

敬啟者：

香港鐵路有限公司行政總裁韋達誠大鑒：

香港鐵路有限公司（「港鐵」）為本港歷史悠久的公用事業，也經常強調企業責任和關注鐵路乘客的需要。然「港鐵」大拋銀彈粉飾企業形象，實則市民所見，你們從加票價和服務，都不以市民為念。

鄰近鑽石山港鐵站的鳳德邨、悅庭軒、鳳鑽苑居民和保良局張參真耆樂中心的長者，每逢往返附近鑽石山港鐵站A1出口，往往需要橫過荷里活廣場巴士交匯處，否則要迂迴曲折地經過商場。

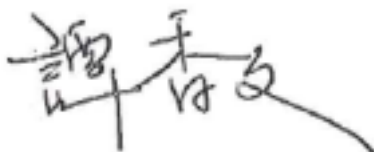
然而，行人走過該巴士交匯處前往搭乘港鐵，需要橫過三條行車線，車輛從龍蟠街進出頻繁，路人過路時候險象橫生。事實上，該地點也曾有行人被車撞倒意外；新近發生的意外是本年四月尾發生，當時本人也目睹意外。過往也不時有居民向本人反映該位置對行人安全保障不足。鳳德邨、悅庭軒、鳳鑽苑居民多年向港鐵爭取改善行人天橋，除了希望政府兌現特首提出透過興建升降機締造無障礙社區的承諾，更重要是人命無價。種種意外的例子說明，該處是行人陷阱，任何有社會企業責任的公司不能用任何理由推搪，置市民，包括長者、孩童的生命安危不顧。

本人多次向貴公司反映，也向運輸及房屋局表達居民長久的訴求，均不得要領。目前該處已發生意外，傷及行人，隨著沙中線興建該處行人將會激增，改善設施實在刻不容緩。因此本人發起居民簽名請願，期望港鐵正視問題。

港鐵每年盈利數以億計，政府也承諾撥款興建行人升降機，改善鑽石山港鐵站設施對資金雄厚的港鐵根本是九牛一毛。

本人認為，港鐵應該改建或興建架空行人通道，讓行人從鄰近的鳳德邨、悅庭軒、鳳鑽苑和保良局張參真耆樂中心不須冒險橫過荷里活廣場巴士交匯處，亦不須經過商場，直達苑港鐵入口，體現企業責任。

順祝
春祺！



黃大仙區議員譚香文謹啟
二零一三年五月十五日
附件：居民簽名

本函檔號: SCL/2013/C086

九龍鑽石山龍蟠苑商場 104 室
譚香文議員辦事處
譚香文議員

譚議員:

建議伸延龍蟠街天橋至荷里活廣場公共運輸交匯處事宜

閣下在二零一三年五月十五日親臨港鐵總部遞交致本公司行政總裁韋達誠先生之信函收悉，韋先生囑本人跟進回覆。

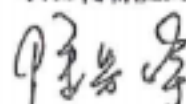
就地區人士對鑽石山站行人設施接駁系統的關注及意見，我們一直多次與閣下和居民代表進行會面及實地視察，解釋伸延龍蟠街現有天橋及加建升降機的相關限制，並於本年二月致函說明經仔細研究及評估後伸延行人天橋並不可行。

繼五月十五日的來函後，我們重新檢視伸延龍蟠街現有天橋，以及分別在悅庭軒和荷里活廣場興建升降機從天橋直達地面的可行性，誠如以往研究及評估報告所示，建議的行人天橋須沿龍蟠街東面荷里活廣場大樓對出的公眾行人通道上興建，但因受現場環境限制，該處沒有足夠的土地建造新的行人天橋及升降機，故有關建議屬不可行。

而在沙田至中環綫慈雲山區行人設施改善工程中，已建議在龍蟠苑旁的現有行人天橋增設升降機及樓梯，星河明居、悅庭軒、鳳德邨和保良局張麥珍耆樂老人中心的居民及長者可選擇使用現有行人天橋橫跨龍蟠街，然後經升降機等設施直達地面，或經地面行人過路設施，再沿龍蟠街步行至鑽石山站 A1 出入口。另一方面，市民亦可選擇使用現有星河明居旁的有蓋行人通道直達荷里活廣場，再乘搭商場內的電梯到地下往返鑽石山站。

而有關荷里活廣場公共運輸交匯處出入口的安排，我們已向有關部門轉達閣下的意見。

項目傳訊經理



陳芳婷

二零一三年六月三日

副本呈: 運輸及房屋局局長張炳良教授, GBS, 太平紳士
運輸署署長楊何蓓茵太平紳士



運輸署
Transport Department

本署編號 Our Ref. : TD PR 112-160-02
來函編號 Your Ref. : SCL/2013/C0XX
電話 Tel. : 2186 7500

九龍鑽石山龍蟠苑商場104室
譚香文議員辦事處
譚香文議員

譚議員：

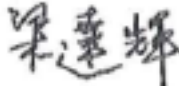
有關：仲延龍蟠街天橋橫過荷里活廣場公共運輸交匯處車輛出入口事宜

多謝你在五月十五日遞交予港鐵公司並抄送予運輸及房屋局局長和本署署長的信件。我們得悉港鐵公司已於六月三日就仲延現有行人天橋的建議回信給你。至於來信中提出關於荷里活廣場公共運輸交匯處車輛出入口安排的意見，本署現答覆如下：

本署檢視了荷里活廣場公共運輸交匯處位於龍蟠街車輛出入口的交通安排。現時有關車輛出入口及行人過路處的安排，都是符合現行的設計標準。車輛出入口及過路處一帶，並沒有阻擋駕駛者視線的障礙物。而行人過路處旁的路面上，亦已經漆上“望左”或“望右”的地面道路標記，提醒行人有關路段的行車方向。交匯處外的一段龍蟠街，其路面斜度亦屬正常。另外，按本署早前進行的車輛及行人流量調查，該出入口的車輛有秩序地進出，交通流量正常，設計合適。

以上是運輸及房屋局和本署的聯合回覆。多謝你對區內交通事宜提出意見。如有其他建議，歡迎致電與我聯絡。

運輸署署長

(梁達輝  代行)

二零一三年六月六日

優先鐵路發展部
Priority Railway Division
香港灣仔軒尼詩道三十三號中央廣場匯豐大廈二十五樓
25/F, Asia Orient Tower, Town Place, 33 Lockhart Road, Wan Chai, Hong Kong
傳真 Fax (852) 2827 9237